

济南市天桥区北湖片区 道路命名方案 (征求意见稿)

济南市天桥区民政局
山东省鲁域区域地理研究中心
2025年7月

目 录

一、规划概述	1
(一) 规划背景	1
(二) 规划目的	1
(三) 规划范围	2
(四) 规划对象	2
二、命名规范	2
(一) 法律法规	2
(二) 基本原则	3
三、现状分析	5
(一) 自然资源	5
(二) 人文资源	8
(三) 区位分析	11
(四) 现状路名	12
四、命名主题和思路	14
(一) 命名主题	14
(二) 命名思路	15
五、附表与附图	16
附表 1 北湖片区现状道路名称起止点调整方案一览表 ...	17
附表 2 北湖片区规划待建或新建道路命名方案一览表 ...	18
附图	27

一、规划概述

（一）规划背景

“北湖”概念是由吴良镛院士于 2002 年首次提出，旨在通过水系连通，重塑济南山、城、湖为一体的独特自然空间格局。2004 年，北湖正式纳入《济南市城市总体规划》，规划开辟 40 公顷的水面形成北湖，与大明湖遥相呼应。2020 年，云锦湖（北湖）公园正式开放，进一步强化生态与文旅功能。近年来，持续推进中泺河开挖、水屯路商业带建设等工作，依托片区紧邻主城区的独特地理位置，规划打造为济南的新中心。

随着济南市“携河北跨”战略的深入推进，北湖片区作为衔接主城与黄河北岸发展的重要枢纽，已进入大规模开发建设阶段，目前已新建纵一路、横一路等多条城市道路，但道路缺乏系统性命名，亟需进行标准化命名，构建科学合理的地名体系，以满足区域发展需求。

（二）规划目的

编制北湖片区道路命名规划，旨在衔接现状路名的基础上，构建科学化、标准化、层次化的路名体系，满足城市管理和社会发展的需求。一是规划着眼城市长远发展和现实需要，对城市路名进行前瞻性规划论证，改变以往先有建设、后有名称的现象，杜绝“零敲碎打”式命名，使地名的命名有章可循，促进路名资源合理有序利用。二是规划结合当地的历史文化、地理环境、人

文景观、民俗风情等，制定具有地域特色的路名方案，有助于传承与弘扬当地优秀文化，增强城市的文化底蕴。三是清晰、有序的路名体系，为城市规划、建设、管理等各项社会活动提供准确的基础信息，便于政府部门进行决策和管理，有利于企业开展经营活动，促进社会资源的合理配置和有效利用。

（三）规划范围

以北湖片区控制性详细规划为依据，片区范围北至黄河、济广高速，东至历山北路、历山路，南至胶济铁路，西至津浦铁路，总用地 1624.44 公顷，规划城市建设用地 1424.60 公顷。

（四）规划对象

北湖片区范围内的规划待建及新建无名道路。

依据北湖片区控制性详细规划，片区范围内共有道路 88 条，其中，已命名道路 34 条，待命名道路 54 条。此外，已命名道路中需调整起止点的道路有 14 条。

二、命名规范

（一）法律法规

1. 《地名管理条例》（2022 年 国令第 753 号）

第四条“地名应当保持相对稳定”；

第五条“地名命名应反映当地地理、历史和文化特征，尊重当地群众意愿”；

第九条“一般不以人名作地名”“同一建城区内的街路巷名

称不应重名，并避免同音”。

2. 《地名管理条例实施办法》（2024年民政部令第71号）

第四条“不以企业名称或者商标名称作地名”。

3. 《山东省地名管理办法》（鲁政发〔1986〕78号）

第六条“可改可不改的地名，一般不改，以保持地名的稳定”。

4. 《山东省城市街路巷地名规划规范》

可采用不同的通名区分东西走向和南北走向的道路，一般南北为路、东西为街。

5. 《济南市市区道路命名规范》（济政办字〔2018〕65号）

道路红线宽度40米以上，长度5000米以上的城市快速路和主干路，可用大街（大道）为通名；道路红线宽度25米-40米，长度500米以上的次干路，可用路（街）为通名；道路红线宽度25米以下的支路及城镇居民生活便道、规模较小的道路，可用巷（胡同）为通名。

6. 北湖片区控制性详细规划

（二）基本原则

1. 传承历史，保留乡愁

立足片区历史文化底蕴，系统梳理历史地名及古迹遗址等资源，对永济泉、广济闸等文化遗产实施原址保护式命名，形成“因史赋名、以名护遗”的活态传承机制；通过命名“采莲街”“书院街”等路名，呼应北园一千八百余年的莲藕种植、明代白鹤书院等历史文脉；同时保留“沃家路”“北董街”等乡愁记忆，既

凸显文化地标的诗意传承，又留存聚落演进的乡愁印记，构建从历史农耕图景到现代社区发展的文化传承轴线，实现地名保护与城市功能升级的深度交融，让千年文脉在路名中焕发新生。

2. 体现特色、强化指位

聚焦片区产业特色，以“纺新街”“经纬街”等路名致敬纺织工业遗产，串联国棉一厂、元首针织等历史记忆，构建“纺织基因—产城融合”的语义链条。强化地理实体的指位功能，以“云锦湖东路”“云锦湖西路”等路名精准锚定地理方位，整体形成“地理坐标清晰、产业特色鲜明”的命名体系。

3. 衔接现状，保持稳定

优先沿用已批复道路名称，对延伸路网采用调整起止点的命名策略，确保区域路名的稳定性；对新命名道路，适当采用方位派生的命名策略，减少路名采词，方便人们识别记忆。创新采用新旧融合模式命名，既有工业遗产通过语义转化实现记忆存续，又有新建区域通过文化植入强化空间归属，构建历史脉络与发展愿景共生的动态命名机制。

4. 塑造标志，提升形象

通过系统性命名策略，强化片区“文化厚重的历史水乡”与“生态宜居的现代新城”双重形象。以历史文脉为根基，恢复具有文化象征意义的地名，彰显千年水驿、农耕商贸的底蕴；依托北湖生态资源，采用亲水主题命名，塑造“蓝绿交织、城水共融”的生态品牌。通过层级化命名逻辑，形成主题鲜明、层次清晰的

标识体系，以文化赋能空间、以生态激活场景、以发展引领定位，打造独具特色的城市文化名片，提升片区的辨识度与吸引力。

三、现状分析

北湖片区拥有深厚的历史底蕴，包含云庄、白鹤庄等历史村落遗址，以及张养浩墓、毛主席视察北园纪念地等文化遗产；同时，依托小清河复航工程及云锦湖公园生态景观带，形成“山、泉、湖、河、城”交映的独特风貌。

（一）自然资源

1. **黄河**：黄河是中华文明最主要的发源地，是中华民族的“母亲河”。同时，黄河也是济南市宝贵的旅游资源，黄河对天桥水稻种植具有深远影响。黄河水通过小清河等水系实现引黄灌溉，其冲积平原的肥沃土壤为水稻提供了独特生长条件，历史上“引黄灌溉”政策的实施，使北园成为优质黄河大米的重要产区。



2. **小清河**：小清河最初源于济南市区诸泉。中华人民共和国成立后，为补充济南用水不足，在济南西郊玉符河畔的睦里村

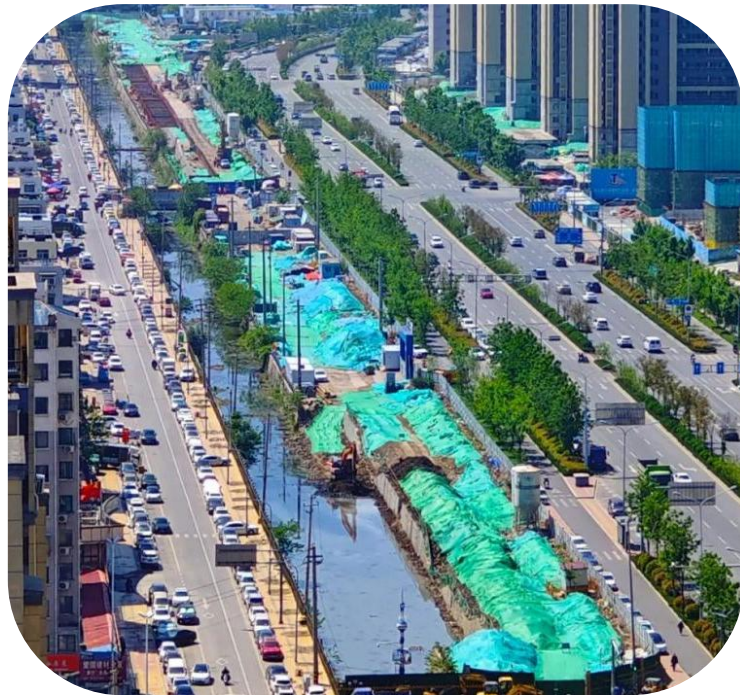
建闸，引黄河水和玉符河水入小清河，形成了现在的小清河源头。该河干流流经槐荫、天桥、历城，于章丘水寨小贾庄出市境，流向滨州市的邹平境，又经高青、桓台、博兴、广饶，由寿光的羊角沟注入渤海。



3. 云锦湖公园：占地面积达 22 万平方米，与小清河隔路相望，满园青翠惬意，风景优美，环境宜人，已然成为市民们休闲娱乐的好去处，这里“一花一木皆为景”展现出济南风景的美好画卷。



4. 东泺河：源于黑虎泉、大明湖，南起坦桥，经何家庄西向北，至黄台板桥庄西侧入小清河，长 3150 米。清道光十七年疏浚东泺河，挖深 3-5 尺；1965 年疏浚加宽；1976 年又对河流进行整治，从北园路向北直入小清河。河流主要用于灌溉、排洪。2021 年 10 月入选《济南市第一批传统地名保护名录》。



5. 西泺河：位于北园街道，南起苇闸桥，经边庄西南向北至五柳闸入小清河，流长 2924 米。清嘉庆年间（1796—1820 年）人工开掘，1965 年疏浚时，筑高了两侧河堤，在边庄附近用块石砌筑了护岸。主要用于排洪及农田灌溉。



(二) 人文资源

1. 文物古迹

张养浩墓：俗称“张公坟”，位于北园街道柳云社区，是元代著名政治家、文学家张养浩的墓地。墓为土筑，占地面积 0.2 公顷，封土高 1.9 米，有亲属墓葬 4 座，有明清所立墓碑 4 方，石雕石狮 2 尊，“四奇石”之一的“麟石” 1 块，石龟 1 尊。墓地植有松柏、杨柳等树木，森林秀蔚。1979 年被列为市级重点文物保护单位，1995 年被列为山东省省级重点文物保护单位，2006 年改造为小型湿地景观公园。



白鹤书院：白鹤书院是明代济南最早的书院，它的前身

是明洪武八年历城知县周斯农在小清河南岸成立的白鹤书社（今明湖中学一带），当时规模很大，入学者达到 200 人。到了明嘉靖四年，历城人周居岐弃官归里，立志讲学，改称为白鹤书院，并自任山长，因此白鹤书院还带有一些民办的性质。书院所收的学生有两类，一是已入学的秀才，为了乡试，每月定期来书院听讲或考试；二是经县试合格的童生，编入“生童常课”，常年在书院学习。由于书院的存在，且“相继售（得到功名）者数人”，这里随之成为聚居区，人们便把白鹤书院所在的村庄称为“白鹤庄”。白鹤书院延续至明一代，至清而废。民国后成为著名的革命圣地济南乡师。



永济泉：位于北园街道边庄社区南首西隅，名唤“永济”，泉池呈不规则形状，四周环以景观石，泉边太湖石上书有“永济泉”三字，水质清冽甘甜，游鱼戏中，东行入西泺河。2021年被收录进 305 处新晋名泉名录。



广济闸：据明崇祯《历城县志·卷四建置》：“边家庄前，一名分水第二闸也。”又据明《历乘·卷五建置》：“广济闸，城北二里。”

毛主席视察北园纪念地：1958年8月9日，伟大领袖毛主席视察了北园，并发出了“还是办人民公社好”的伟大号召。于是，在1958年8月20日，济南市郊农村成立第一个人民公社——北园人民公社，这也是全省第一个、全国成立最早的人民公社之一。纪念地位于明湖小学操场北侧，毛泽东塑像面朝南，背后为刻有毛泽东手书“人民公社好”五个镏金大字的大型花岗岩坊。



2. 产业特色

北湖片区是家居广场、家具广场、建筑材料市场零售批发的聚集地，片区内有银座家居、东亚家居、欧亚达家居、大明家居、黄台家居广场、银座家居批发广场、帝豪家具城等家居家具零售批发商场，还有白鹤装饰城、黄台装饰材料市场、山东灯具批发市场、李庄铝材市场、佳园不锈钢市场等建筑材料市场。

（三）区位分析

北湖片区位于济南主城区北部、泉城特色风貌轴与小清河生态发展轴的交汇处，是济南实施“携河北跨”战略、推动城市由“大明湖时代”迈向“黄河时代”的核心节点。片区规划通过南北延伸、清河串城的策略，延续古城的风貌特色和文化内涵，打造集“文化创意、生态休闲、商务研发、商业居住”等多功能于一体的城市新区。

北湖片区共划分为 31 个街区，规划形成“一核三心、三轴多组团”的布局模式。“一核”：北湖创意文化核心区；

“三心”：徐李商业商务中心、北园大街商贸中心、历山北路商贸中心；“三轴”：泉城特色风貌发展轴、北园大街发展轴、小清河发展轴；“多组团”：多个生活居住及配套组团。

（四）现状路名

片区现状存在非标路名数量较多且命名不规范的问题，如“徐李路”“北徐东路”“南徐东路”“朗润园中路”“朗润园南路”“枫景东街”等，这些名称虽已设置路牌，但未遵循标准化命名要求，且仅以局部路段沿线的小区命名，导致指向性模糊、缺乏准确性，易造成公众误解，不符合地名管理规范。此外，现有路名文化内涵挖掘不足，多以功能性、指位性命名为主，未能充分融合片区历史文化元素，地域特色与文化底蕴薄弱。

北湖片区范围内现状已批复标准路名共 34 个，详见表 1。

表 1 济南市天桥区北湖片区现状标准路名一览表

序号	道路名称	起止点	批准文件号
1	济华路	东起光华大道，西至盖佳花园	济政办字〔2018〕77号
2	西泺河路	北起小清河北路，南至北园大街	济政字〔2002〕55号
3	西泺河东路	北起小清河南路，南至北园大街	济政办字〔2023〕36号
4	标山南路	东起凤凰山路，西至济泺路	-
5	七一路	北起水屯北路，南至北园大街	-

序号	道路名称	起止点	批准文件号
6	北关北路	北起北园大街，南至明湖西路	-
7	北园大街	东起二环东路，西至济泺路	-
8	东泺河路	北起小清河北路，南至北园大街	济政字〔2002〕55号
9	二环北路	东起济青高速公路零点立交桥，西至 新徐庄	-
10	凤凰山路	北起水屯北路，南至北园大街	-
11	义合北街	东起津浦铁路，西至东西丹凤街	-
12	历黄路	北起北园大街，南至明湖北路	济政字〔1999〕65号
13	历山北路	北起二环北路，南至历山路立交	-
14	联四路	北起小清河，西止三孔桥街	济政字〔2016〕30号
15	名家西路	北起小清河南路，南至水屯北路	济政办字〔2018〕77号
16	名家中路	东起历山北路，西至东泺河路	济政办字〔2018〕77号
17	名家东路	北起小清河南路，南至丰汇小区	济政办字〔2018〕77号
18	小清河北路	东起洪家园，西至二环西路	济政字〔1999〕67号
19	小清河南路	东起济青高速公路与小清河交会处， 西至槐荫区段店镇睦里庄睦里闸	济政字〔2011〕21号
20	仁丰前街	东起三孔桥街，南至后陈家楼	-
21	三孔桥街	北起北园大街，南至新菜市	-

序号	道路名称	起止点	批准文件号
22	生产北路	北起二环北路，南至水屯北路	济政办字〔2018〕77号
23	生产路	北起北园大街，南至顺河街	-
24	水屯北路	东起黄台石桥庄，西至凤凰山路	-
25	水屯路	北起小清河北路，南至明湖北路	济政字〔2016〕30号
26	舜馨中路	北起二环北路，南至新黄路	济政办字〔2018〕77号
27	舜馨路	北起二环北路，南至小清河北路	-
28	新黄路	东起黄台山庄，西至林家桥	-
29	新赵路	北起二环北路，南至小清河北路	-
30	刘家桥街	东起西泺河路，西至联四路	济政办字〔2019〕17号
31	生产路西街	东起生产路，西至鲁能康桥东	-
32	生产路东街	东起北关北路，西至生产路	-
33	历山路	北起北园大街，南至经十一路	-
34	义合北街	东起津浦铁路，西至东西丹风街	-

四、命名主题和思路

（一）命名主题

明确以“水脉文韵 产城焕新”为规划主题，深刻凝练了北湖片区的自然禀赋、历史底蕴与发展愿景。“水韵”呼应片区内小清河、云锦湖等水系资源，以灵动的水元素串联空间肌理，彰显“以水为脉、因水而兴”的生态特色；“文脉”

立足天桥区深厚的历史积淀，通过路名传承地域文化记忆，让街巷成为延续城市故事的载体；“产城焕新”则聚焦片区产城融合发展目标，寓意以创新理念激活产业动能、优化城市功能，打造宜居宜业的现代化新空间。三者结合，既保留了片区的自然与人文根脉，又注入了新时代高质量发展的活力，勾勒出“水清岸绿、文兴产旺、城美人”的美好蓝图。

（二）命名思路

1. 传承历史文化

以片区深厚的人文底蕴为根基，通过路名传承历史文化。一是传承纺织文化，依托成大纱厂、国棉一厂等纺织工业遗产，致敬济南纺织产业荣光，如纺新街、经纬街、新锦路；二是传承农业文化，根植北园水稻、莲花种植历史，唤醒水乡记忆，延续农耕文化，如稻花街、采莲街、北渚园街；三是传承红色文化，纪念山东省立第一乡村师范学校（明湖中学前身），彰显红色教育精神的时代价值，如乡师路、书院路；四是依托文物古迹，传承区域历史文化，增强路名指位性，如永济泉街、广济闸路；五是传承乡愁记忆，以村庄名称进行命名，留存乡村文化印记，如沃家路、梁府街、刘家井街等。

2. 体现功能定位

立足片区发展规划，以路名体现区域功能定位。一是体现商业功能导向，聚焦商圈集聚与业态升级，强化商业繁荣愿景，如昌荣路、泺兴街、同昌路；二是体现居住功能导向，聚焦住宅区环境优化与生活配套完善，凸显宜居生活品质，

如明锦路、荷颂街等；三是体现服务功能导向，依托公共服务设施优化与便民服务提升，传递便民生活温度，如青衿街、子衿路、芳园路等。

3. 增强路名指位性

通过方位派生或地理实体命名，强化路名的地理标识功能。一是以方位派生命名，通过“主名+方位词（东/西/南/北）”的方式进行命名，减少路名采词，反映道路间的相对位置，好找好记，如新黄北街、新黄南街等；二是以道路沿途自然或人文地理实体进行命名，增强路名的指位性，如云锦湖东路、云锦湖西路等。

五、附表与附图

片区范围内共有道路 88 条，其中，待命名道路 54 条，调整起止点道路 14 条，详见附表 1、2。

附表 1 北湖片区现状道路名称起止点调整方案一览表

序号	道路名称	原起止点	调整后起止点
1	济华路	东起光华大道，西至盖佳花园	东起光华大道，西至云锦湖北路（规划）
2	新黄路	东起黄台山庄，西至林家桥	东起黄台山庄，西至邯济铁路
3	舜馨中路	北起二环北路，南至新黄路	北起二环北路，南至五柳岛街（规划）
4	凤凰山路	北起水屯北路，南至北园大街	北起小清河北路，南至北园大街
5	刘家桥街	东起西泺河路，西至联四路	东起西泺河路，西至凤凰山路
6	生产北路	北起二环北路，南至水屯北路	北起二环北路，南至北园大街
7	联四路	北起小清河，西至三孔桥街	北起小清河，南至荷锦街（规划）
8	西泺河东路	北起小清河南路，南至北园大街	北起二环北路，南至北园大街
9	名家中路	东起历山北路，西至东泺河路	东起历山北路，西至云锦湖东路（规划）
10	名家东路	北起小清河南路，南至丰汇小区	北起小清河南路，南至水屯北路
11	历黄路	北起北园大街，南至明湖北路	北起二环北路，南至明湖北路
12	七一路	北起水屯北路，南至北园大街	北起水屯北路，南至胶济铁路
13	东泺河路	北起小清河北路，南至北园大街	北起小清河北路，南至北董街（规划）
14	生产路西街	东起生产路，西至鲁能康桥东	东起生产路，向西折向西北至荷锦街（规划）

附表 2 北湖片区规划待建或新建道路命名方案一览表

序号	拟命名路名	所属街道	道路等级	道路走向	起止点	路名释义
1	润园街	北园街道	支路	东西	东起历山北路，西至西泺河东路	该道路临近北园街道办事处，且横跨东泺河、中泺河、西泺河，以代表水元素的“润”和代表北园街道的“园”为采词，体现片区与水为邻的特色，同时提高路名指位性；另外与北侧“泽园街”形成体系，寓意“服务民生、润泽北园”，故命名为润园街。
2	泽园街	北园街道	支路	东西	东起历山北路，西至东泺河路	该道路临近北园街道办事处，且临近东泺河，以代表水元素的“泽”和代表北园街道的“园”为采词，体现片区与水为邻的特色，同时提高路名指位性；另外与南侧“润园街”形成体系，寓意“服务民生、润泽北园”，故命名为泽园街。
3	芳园路	北园街道	支路	南北	北起水屯北路，南至润园街（规划）	该道路位于北园街道范围内，道路周边规划为居住区，“芳”有美好之意，芳园寓指周边宜居生活环境之美；又因 1958 年毛主席视察北园（全省首个人民公社诞生地）的历史荣光，取“流芳千古”之意，与“润园街”“泽园街”形成体系，提升路名指位性，故命名芳园路。
4	畅园路	北园街道	次干路	南北	北起水屯北路，南至北董街（规划）	该道路临近北园街道办事处，“畅”有畅通无阻、顺遂通达之意，既寄寓街道交通路网便捷高效、社区治理流畅有序，亦象征居民生活顺心畅意、邻里关系和睦融洽；“园”则直接指明道路位于北园街道的地理位置。二者相合，既含通达顺遂的美好祈愿，更彰显“路畅人和、家园兴盛”的社区发展理念，故命名为畅园路。
5	沃家路	北园街道	支路	南北	北起北渚园街（规划），南至北董街（规划）	该道路位于沃家村范围内，为传承乡愁记忆，增强路名的指位性，方便群众识别记忆，故命名为沃家路。

序号	拟命名路名	所属街道	道路等级	道路走向	起止点	路名释义
6	沃家西路	北园街道	支路	南北	北起北园大街，南至北董街（规划）	该道路位于沃家村范围内，且位于村庄的西部，为增强路名的指位性，方便群众识别记忆，故命名为沃家西路。
7	梁府街	北园街道	支路	东西	东起沃家路（规划），西至东泺河路（规划）	该道路位于梁府庄范围内，以村庄名称命名，传承乡愁记忆的同时，增强路名的指位性，故命名为梁府街。
8	北董街	北园街道	支路	东西	东起历山路，西至东泺河路（规划）	该道路位于北董村范围内，以村庄名称命名，传承乡愁记忆的同时，增强路名的指位性，故命名为北董街。
9	锦西巷	北园街道	支路	南北	北起北园大街，南至北董街（规划）	该道路附近规划为居住区，“锦”取自“锦绣”之意，象征美好，既寓意未来社区环境如锦绣画卷，也期许居民生活如锦绣般富足；“西”虽为方位词，却在传统文化中暗含“温暖、安宁”的意象，传递“归家安宁”的生活温度。二者结合，寄托对区域“景美、人和、生活优”的多重祝福，故命名为锦西巷。
10	云锦湖东路	北园街道	支路	南北	北起小清河南路，南至永济泉街（规划）	该道路位于云锦湖东侧，为增强路名的指位性，故命名为“云锦湖东路”。
11	云锦湖西路	北园街道	支路	南北	北起小清河南路，南至采莲街（规划）	该道路位于云锦湖西侧，为增强路名的指位性，故命名为“云锦湖西路”。
12	书院路	北园街道	支路	南北	北起水屯北路，南至采莲街（规划）	该道路位于北湖核心区，片区教育资源众多，且区域内有明朝济南最早的书院——白鹤书院，其前身是明洪武八年历城知县周斯农在小清河南岸成立的白鹤书社，当时规模就很大，入学者达到200人。到了明嘉靖四年，历城人周居岐弃官归里，立志讲学，改称为白鹤书院，书院延续至明一代，至清而废，民国后成为著名的革命圣地济南乡师。为传承区域历史文化，故命名为书院路。

序号	拟命名路名	所属街道	道路等级	道路走向	起止点	路名释义
13	乡师路	北园街道	支路	南北	北起水屯北路，南至永济泉街（规划）	该道路位于北湖核心区，片区教育资源众多，且山东省立第一乡村师范学校（即济南师范）坐落在片区范围内，为山东红色文化教育基地，为传承区域历史文化，故命名为乡师路。
14	清浦街	北园街道	支路	东西	东起云锦湖西路（规划），西至西泺河东路	该道路紧邻小清河，“清”取自小清河之名，“浦”本指水滨之地，既呼应道路临近小清河的空间特征，又暗寓区域未来将如河畔之浦般繁荣兴旺、生机勃勃。同时，“清”也寓意纯净、美好，象征区域环境清净宜人，故命名为清浦街。
15	北渚园街	北园街道	次干路	东西	东起历山北路，西至凤凰山路	该道路位于北园街道范围内，东西横跨北园街道，北园历史上也称“北渚园”。自金元以来，随着水文条件的改变，小清河两岸逐渐形成一块块洲地，这种水中的洲地，古代人称之为“渚”；明代的济南北渚指的就是目前的北园区域。同时，“北渚”取自杜甫之诗《陪李北海宴历下亭》：“东藩驻皂盖，北渚凌青荷”。为传承历史文化，彰显片区以渚为链、以水塑坊，打造“城依渚生、渚兴城荣”的现代水岸经济模式，呼应济南“泉水会客厅”与黄河文化“泽渚共生”的生态愿景，故命名为北渚园街。
16	采莲街	北园街道	次干路	东西	东起七一路，西至西泺河东路	该道路命名源自北园街道的历史文化根基，该地曾为“十里水乡”，北宋曾巩兴修水利、元代张养浩咏荷诗作均印证了荷莲种植的传统，“采莲”既呼应此地“藕花池里长出的商贸重镇”的农耕记忆，又以莲之高洁象征北园精神，体现历史文脉与时代发展的交融，故命名为采莲街。
17	广济闸路	北园街道	支路	南北	东北起西泺河东路，向西南折向东南至永济泉街(规划)	该道路位于北园街道范围内，因道路临近广济闸，为提高路名指位性，故命名为广济闸路。

序号	拟命名路名	所属街道	道路等级	道路走向	起止点	路名释义
18	永济泉街	北园街道	支路	东西	东起历黄路，西至西泺河路	该道路紧邻文物古迹永济泉，为传承历史文化，增强路名的指位性，故命名为永济泉街。
19	刘家井街	北园街道	支路	东西	东起历黄路，西至水屯路	该道路位于刘家井村范围内，为传承乡愁记忆，增强路名的指位性，故命名为刘家井街。
20	鹤文街	北园街道	支路	东西	东起鹤鸣路（规划），西至水屯路	该道路位于白鹤庄范围内，且位于明湖中学南侧，“鹤文”本指绣有仙鹤图案的朝服，借指高官显位。以“鹤文”为名，既体现白鹤庄的地理标识，又寄予对明湖中学培育贤达才俊、区域人才辈出的美好期许，故命名为鹤文街。
21	鹤鸣路	北园街道	支路	南北	北起北园大街，南至刘家井街（规划）	该道路位于白鹤庄范围内，且附近有白鹤大厦、白鹤花苑小区、明湖中学（原白鹤书院），“鹤鸣”取自《诗经·小雅·鹤鸣》中“鹤鸣九皋，声闻于天”，既能传承历史，又象征学识与精神如鹤鸣般远播四方，故命名为鹤鸣路。
22	纺新街	北园街道	支路	东西	东起新锦路（规划），西至凤凰山路（规划）	该道路附近原为成大纱厂、国棉一厂所在地，两厂均为济南近现代民族工业代表，承载了 20 世纪工业发展的记忆；“纺”字直接指出区域纺织产业集聚的历史，“新”指代产业转型升级，呼应街道城市化进程中新旧交融的特点。“纺新”既保留区域纺织工业遗产符号，又体现产城融合的现代化愿景，成为连接历史记忆与创新发展的时间纽带，故命名为纺新街。
23	经纬街	北园街道	支路	东西	东起新锦路（规划），西至凤凰山路	该道路附近原为纺织工业区，南侧规划为高中，“经纬”本指织物结构，暗合北园街道纺织业历史，同时寓意学生能有经天纬地的成就，兼具纺织产业记忆与教育文化内涵，故命名为经纬街。

序号	拟命名路名	所属街道	道路等级	道路走向	起止点	路名释义
24	新锦路	泺口街道、北园街道	支路	南北	北起河畔街（规划），南至北渚园街（规划）	该道路跨越北园、泺口两个街道，北段毗邻“新赵路”及新城社区，取“新”字强化片区路名指位性，同时呼应南段原济南纺织工业遗存向生态创新城市转型的破局新生，呼应“新旧动能转换”战略。“锦”字则是致敬济南“纺织名城”历史，铭记“万锭纺织织齐鲁”的产业荣光，也寓意片区经过更新发展，未来必将是繁花似锦的新城风貌，故命名为新锦路。
25	舜清街	北园街道	支路	东西	东起生产北路，西至联四路	该道路位于舜清苑社区范围内，为增强路名的指位性，方便群众识别记忆，故命名为舜清街。
26	成大路	北园街道	支路	L型	北起小清河南路，向南折向西至联四路	该道路位于成大社区范围内，为增强路名的指位性，方便群众识别记忆，故命名为成大路。
27	柳云北街	北园街道	支路	东西	东起西泺河路，西至生产北路	该道路位于柳云社区范围内，为增强路名的指位性，方便群众识别记忆，与柳云南街相呼应，故命名为柳云北街。
28	柳云南街	北园街道	支路	东西	东起西泺河路，西至生产北路	该道路位于柳云社区范围内，为增强路名的指位性，方便群众识别记忆，与柳云北街相呼应，故命名为柳云北街。
29	明锦路	北园街道	支路	南北	北起柳云北街（规划），南至北渚园街（规划）	该道路位于云锦社区范围内，附近有明园小区、明湖之光小区，为提高路名的指位性，寓光明美好之意，故命名为明锦路。
30	稻花街	北园街道	支路	东西	东起联四路，西至凤凰山路	该道路附近为稻香小区，原为济南城北水稻种植区，道路命名根植于北园地区历史上稻田广布的水乡记忆，以“稻花”呼应“稻香”，延续“北园”地域农耕文化记忆，承载从历史农田到现代宜居社区的时空联结，彰显人水和谐、产城共生的城市更新理念，故命名为稻花街。

序号	拟命名路名	所属街道	道路等级	道路走向	起止点	路名释义
31	段家圈街	北园街道	支路	东西	东起西泺河路，西至联四路	该道路位于段家圈村范围内，为传承乡愁记忆，增强路名的指位性，故命名为段家圈街。
32	国贸街	北园街道	主干路、支路	东西	东起西泺河路，西至东工商河路	该道路位于济南天桥老国贸核心区，且道路两侧有国贸花园小区，为传承上世纪90年代济南商贸繁荣的时代记忆，通过路名强化区域识别度，故命名为国贸街。
33	清逸路	北园街道	支路	南北	北起北渚园街（规划），南至北园大街	该道路位于清河社区范围内，且附近规划多居住区，“清”取自村庄名，明确标识道路与村落的地理关联，强化居民对地域的认同感；“逸”意为安闲舒适，传递对片区生活闲适、环境清幽的期许。二者结合，不仅是对清河社区文化的传承，更以“清”立根、以“逸”写意，为片区注入“自然与人文共融、传统与现代共生”的发展愿景，故命名为清逸路。
34	荷颂街	纬北路街道	支路	东西	东起莲湖路（规划），西至联四路（规划）	该道路位于荷香村范围内、大明湖北侧，命名聚焦于荷花的文化象征与人文内涵，“荷颂”二字取意对莲荷品格的礼赞，暗含对荷花“出淤泥而不染”精神的文化推崇，凸显区域以荷为媒的诗意栖居理念，故命名为荷颂街。
35	荷锦街	纬北路街道、北坦街道	支路	L型	北起北园大街，向南折向西至三孔桥街	该道路因地处大明湖北侧，周边环境荷星小区、荷花园小区、清荷苑等以“荷”为名的居住区，故以“荷”字命名，既延续了大明湖“四面荷花三面柳”的传统荷文化基因，又通过“荷”字强化了区域居住组团的地理关联；道路向西直通锦绣华府小区，故取“锦”字，呼应“锦绣”的美好意象，寓意居民生活富足安康。“荷锦”二字串联起自然景观与人文社区的脉络，传递出“荷香雅韵、锦绣安居”的生活愿景，故命名荷锦街。

序号	拟命名路名	所属街道	道路等级	道路走向	起止点	路名释义
36	莲湖路	北坦街道	支路	南北	北起北园大街，南至生产路西街	该道路位于大明湖北侧，命名与大明湖的历史渊源及自然景观紧密相关。据史料记载，六朝时期大明湖因湖内遍生莲荷而得名“莲子湖”，“莲湖”二字既延续了历史古称，又呼应了湖区的生态特色，故命名为莲湖路。
37	镜湖路	北坦街道	支路	南北	北起北园大街，南至荷锦街（规划）	该道路位于大明湖北侧，命名源于大明湖“湖面如镜”的自然特征：湖水清澈平静，倒映周围亭台楼阁，形成“一城山色半城湖”的诗意画面。“镜”字既形容湖光潋滟的视觉效果，又暗含“以湖为镜，映照古今”的哲思，象征城市发展与自然风貌的平衡，故命名为镜湖路。
38	云璟街	北坦街道	支路	东西	东起荷锦街（规划），西至北关北路	该道路两侧为明湖云璟小区、云璟幼儿园、融基湖光山色家园。“云”象征着天空的高远与自由，给人以清新、宁静之感，与附近大明湖的自然美景相得益彰；“璟”则代表玉的光彩，寓意着美好、珍贵与闪耀。“云璟”整体寓意周边环境的优美与生活的高品质，寄托人民对美好生活的向往，且与周边小区名称相契合，故命名为云璟街。
39	河畔街	泺口街道	支路	东西	东起新锦东路（规划），西至津浦铁路	该道路位于黄河南岸，且道路临近河畔景苑小区，“河畔”既能体现道路靠近黄河的地理位置特点，又能与小区名称相呼应，指位性强，故命名为河畔街。
40	河畔南街	泺口街道	支路	东西	东起新锦东路（规划），西至新赵路	该道路是河畔街（规划）南侧第一条支路，且位于河畔景苑小区南侧，为减少路名采词，增强路名的指位性，故命名为河畔南街。
41	新锦东路	泺口街道	次干路	南北	北起二环北路，南至小清河北路	该道路位于新锦路（规划）东侧，为减少路名采词，增强路名的指位性，故命名为新锦东路。

序号	拟命名路名	所属街道	道路等级	道路走向	起止点	路名释义
42	新锦西路	涿口街道	支路	南北	北起二环北路，南至新黄路	该道路位于新锦路（规划）西侧，为减少路名采词，增强路名的指位性，故命名为新锦西路。
43	新黄北街	涿口街道	支路	东西	东起狮子张路（规划），西至新赵路	该道路位于新黄路北侧，为减少路名采词，增强路名的指位性，同时遵循东西为街的原则，故命名为新黄北街。
44	新黄南街	涿口街道、北园街道	次干路	东西	东起历山北路，西至新赵路	该道路位于新黄路南侧，为减少路名采词，增强路名的指位性，同时遵循东西为街的原则，故命名为新黄南街。
45	涿兴街	涿口街道	次干路	东西	东起历山北路，西至津浦铁路	该道路东西贯穿涿口街道，“涿”字保留地域标识，“兴”寄托兴盛愿景，既体现对涿口商贸枢纽历史文化的传承，又暗含对现代发展繁荣兴盛的期许，故命名为涿兴街。
46	融景路	涿口街道	支路	南北	北起涿兴街（规划），南至小清河北路	该道路附近现状有融润枫景小区，规划多居住区。“融景”既是取自小区名称，同时“融”取融合、交融之意，指道路沿线居住区内部邻里间的和谐共处、生活场景的自然交融；“景”则指向宜居之景。“融景”寓意区域是一个“景随融生、融因景美”的和谐生活圈，传递出对美好居住生态的期待，故命名为融景路。
47	五柳岛街	涿口街道	支路	L型	西起新赵路，向东折向南至小清河北路	该道路紧邻地理实体五柳岛，为增强路名的指位性，方便群众识别记忆，故命名为五柳岛街。
48	云锦湖北路	涿口街道	次干路	南北	北起二环北路，南至小清河南路	该道路向南直通云锦湖，为增强路名的指位性，方便群众识别记忆，故命名为云锦湖北路。
49	朗润路	涿口街道	支路	南北	北起涿兴街（规划），南至新黄南街（规划）	该道路已约定俗成为“朗润园中路”，且道路沿线有朗润园小区，为尊重群众意愿、方便群众使用，延续以“朗润”进行命名，也

序号	拟命名路名	所属街道	道路等级	道路走向	起止点	路名释义
						寓意晴朗开阔、温润宜人的居住环境。但是由于不存在东路、西路，所以命名“中路”不合适，故命名为朗润路。
50	同昌路	北园街道	次干路	南北	北起二环北路，南至小清河北路	该道路穿过天桥区北园街道、泺口街道以及历城区华山街道，以“同昌”命名，既精准锚定道路“跨区域连接”的地理特性，更以“同”字点明三个街道“共融共生”的发展逻辑，以“昌”字传递“共同昌盛”的美好期许，故命名为同昌路。
51	狮子张路	北园街道	支路	南北	北起泺兴街（规划），南至新黄南街（规划）	该道路位于狮子张村范围内，为传承乡愁记忆，增强路名的指位性，方便群众识别记忆，故命名为狮子张路。
52	青衿街	北园街道	支路	东西	东起同昌路（规划），西至历黄路	该道路南侧规划建设小学和初中，道路长度与两所学校宽度相一致，故以代表学生的“青衿”命名。“青衿”取自《诗经·郑风》“青青子衿”，是古代学子的雅称，象征文教传承；道路长度与学校同宽，暗合“学子之路”，寄寓桃李满衿、书香盈巷，故命名为青衿街。
53	子衿路	北园街道	支路	南北	北起青衿街（规划），南至新黄路	该道路两侧规划建设小学和初中，故以代表学生的“子衿”命名，与“青衿街”成“T”型布局，寄寓桃李满衿、书香盈巷，体现片区文化内涵，故命名为子衿路。
54	昌荣路	北园街道	支路	L型	北起新黄路，向南折向东至同昌路（规划）	该道路周边以家居建材产业为主，“昌荣”取“昌盛繁荣”之意，既契合家居建材市场蓬勃发展的态势，又寄望区域商业兴旺、财源广进，故命名为昌荣路。

